

# Vestibular

## UEM Verão 2009

### Prova 3 – Geografia

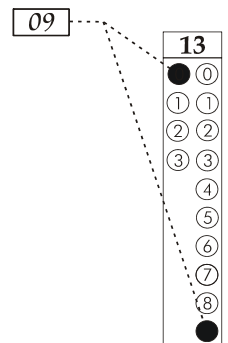
#### QUESTÕES OBJETIVAS

Nº DE ORDEM:  
NOME DO CANDIDATO:

Nº DE INSCRIÇÃO:

#### INSTRUÇÕES PARA A REALIZAÇÃO DA PROVA

1. Confira os campos Nº DE ORDEM, Nº DE INSCRIÇÃO e NOME, conforme o que consta na etiqueta fixada em sua carteira.
2. Confira se o número do gabarito deste caderno corresponde ao constante na etiqueta fixada em sua carteira. Se houver divergência, avise, imediatamente, o fiscal.
3. **É proibido folhear o caderno de provas antes do sinal, às 9 horas.**
4. Após o sinal, confira se este caderno contém 20 questões objetivas e/ou qualquer tipo de defeito. Qualquer problema, avise, imediatamente, o fiscal.
5. O tempo mínimo de permanência na sala é de 2 h após o início da resolução da prova.
6. No tempo destinado a esta prova, está incluído o de preenchimento da Folha de Respostas.
7. Transcreva as respostas deste caderno para a Folha de Respostas. A resposta correta será a soma dos números associados às proposições verdadeiras. Para cada questão, preencha sempre dois alvéolos: um na coluna das dezenas e um na coluna das unidades, conforme exemplo ao lado: questão 13, resposta 09 (soma das proposições 01 e 08).
8. Se desejar, transcreva as respostas deste caderno no Rascunho para Anotação das Respostas constante nesta prova e destaque-o, para retirá-lo hoje, nesta sala, no horário das 13h15min às 13h30min, mediante apresentação do documento de identificação do candidato. Após esse período, não haverá devolução.
9. Ao término da prova, levante o braço e aguarde atendimento. Entregue ao fiscal este caderno, a Folha de Respostas e o Rascunho para Anotação das Respostas.



Corte na linha pontilhada.

#### RASCUNHO PARA ANOTAÇÃO DAS RESPOSTAS – PROVA 3

Nº DE ORDEM:

NOME:

01	02	03	04	05	06	07	08	09	10	11	12	13	14	15	16	17	18	19	20



UEM – Comissão Central do Vestibular Unificado

GABARITO 4

# GEOGRAFIA

## Questão 02

A ONU (Organização das Nações Unidas) desenvolve importantes ações no mundo todo, por meio dos organismos que a compõem. Assinale a(s) alternativa(s) que, **corretamente**, correspondem aos órgãos da ONU e respectivas funções.

## Questão 01

Assinale a(s) alternativa(s) que corresponde(m) **corretamente** ao significado de Divisão Internacional do Trabalho.

- 01) A Divisão Internacional do Trabalho foi inaugurada no século XVI com os descobrimentos além-Atlântico e, genericamente, na época, foi caracterizada pela exportação de manufaturas pelas metrópoles e pela produção e exportação de matérias primas pelas colônias.
- 02) No século XIX, Divisão Internacional do Trabalho passou a significar a organização dos trabalhadores em sindicatos e em centrais sindicais, objetivando a conquista de maior representatividade nas negociações com a classe patronal e com órgãos públicos.
- 04) No Brasil, a Divisão Internacional do Trabalho foi instituída nos anos 1930 durante o governo do presidente Getúlio Vargas, por intermédio da CLT (Consolidação as Leis do Trabalho), que disciplinou as relações de trabalho no País e garantiu direitos aos trabalhadores.
- 08) Os grandes grupos da Divisão Internacional do Trabalho são atualmente representados pela burguesia, constituída pelos grupos políticos e econômicos dominantes e pelo proletariado, constituído pela classe trabalhadora.
- 16) Como prática, na Divisão Internacional do Trabalho, empresas instalam fábricas poluidoras ou que consomem muita mão de obra em países subdesenvolvidos, geralmente onde os salários são mais baixos e não há rígido controle ambiental.

- 01) FMI (Fundo Monetário Internacional): empréstimos a países em dificuldades com sua balança de pagamentos.
- 02) BIRD (Banco Internacional de Recursos ao Desenvolvimento Florestal): preservação do meio ambiente, proteção à flora e à fauna.
- 04) FAO (Organização das Nações Unidas para Alimentação e Agricultura): incentivo ao desenvolvimento agrícola.
- 08) OMS (Organização Mundial de Saúde): melhoria dos serviços de saúde pública.
- 16) OMC (Organização Mundial do Café): proteção ao comércio, industrialização e consumo do café.

## Questão 03

Sobre a água e o seu comportamento na superfície terrestre, assinale o que for **correto**.

- 01) A quantidade total de água no planeta vem diminuindo significativamente ao longo do tempo geológico, sobretudo aquela que circula nos rios e lençóis freáticos.
- 02) As características climáticas, geológicas e os tipos de vegetação influenciam no comportamento da água na superfície: na infiltração, ocorrem retenção de água, evaporação, escoamento superficial etc.
- 04) Do total de água existente no planeta, cerca de 2,5% corresponde à água doce. Do total de água doce, menos de 0,5% está nos rios e lagos.
- 08) A transferência e reciclagem da água no planeta ocorrem através do ciclo hidrológico (ciclo da água), que é movido pela energia solar e pela força da gravidade.
- 16) Nos países desenvolvidos, o principal uso da água é o doméstico, seguido do uso na agricultura irrigada e, por último, o uso industrial que vem, contudo, crescendo de forma acelerada nas últimas décadas.

**Questão 04**

Sobre globalização e o atual momento de expansão do capitalismo no mundo, assinale o que for **correto**.

- 01) A globalização está para o capitalismo informacional assim como o colonialismo esteve para a sua etapa comercial ou o imperialismo, para o final da fase industrial e início da fase financeira.
- 02) Com a globalização, ocorre atualmente a inclusão de todos os povos e países no processo de desenvolvimento, o que gera a extinção dos chamados espaços desiguais no sistema econômico mundial.
- 04) Para a globalização, interessa a eliminação de qualquer barreira ou entrave que impeça a livre circulação de mercadorias, função que é desempenhada pelos blocos econômicos internacionais.
- 08) Uma das consequências da globalização é que os países se tornam dependentes uns dos outros, de tal forma que os países considerados subdesenvolvidos não conseguem mais resolver seus problemas internos sem o aval de países considerados desenvolvidos.
- 16) A globalização é marcada, basicamente, pela mundialização da produção, da circulação e do consumo; ou seja, de todo o ciclo de reprodução do capital.

**Questão 05**

Sobre o relevo, estruturas, formas e processos, assinale o que for **correto**.

- 01) O relevo terrestre é produzido pela ação de agentes internos e externos. Os agentes internos, também designados como endógenos, são aqueles condicionados pela energia armazenada no interior do planeta e responsáveis pelo tectonismo.
- 02) As grandes estruturas – as cadeias de montanhas, os escudos cristalinos e as bacias sedimentares – são modeladas ao longo do tempo geológico por quatro agentes externos principais: os terremotos, o vulcanismo, o intemperismo e a erosão
- 04) As rochas expostas na superfície sofrem o intemperismo físico e o químico, que promovem desagregação e decomposição. No intemperismo físico, o principal fator atuante é a água, que produz dilatação e contração nas rochas, levando-as à sua fragmentação.
- 08) O intemperismo tem a sua atuação controlada pelas características do clima, da cobertura vegetal, do tempo de ação e dos minerais que compõem a rocha.
- 16) Nos planaltos, os processos dominantes são os de erosão, enquanto que, nas planícies, os processos de sedimentação superam os de erosão. Mais de 70% do território brasileiro é constituído por planaltos.

**Questão 06**

Considerando que, desde os tempos mais remotos, as populações deslocam-se de um lugar para outro, num constante processo migratório, assinale o que for **correto**.

- 01) A mais expressiva migração que ocorreu da Europa para a América foi ao longo de todo o século XIX e dos primeiros anos do século XX e teve como motivadores o estado de miséria da população europeia e a política de estímulo à imigração adotada pelos Estados Unidos.
- 02) Nos últimos anos do século XX, o deslocamento populacional mais expressivo foi em direção à China, tendo como causa política a abertura do regime comunista e, como causa econômica, o fortalecimento industrial chinês e a consequente geração de emprego.
- 04) Os movimentos migratórios intercontinentais ocorridos no século XVI tinham a finalidade de colonizar e explorar novas terras e se desenvolveram no contexto do colonialismo europeu, marcado pelos grandes descobrimentos.
- 08) No Brasil, entre o final do século XIX e o início do século XX, o processo migratório interno esteve direcionado à ocupação das terras da região amazônica, na nova frente agrícola aberta para o avanço das lavouras de soja e de trigo.
- 16) Guerras e conflitos internos, muitas vezes, ocasionam deslocamentos populacionais. Nos últimos tempos, o mais intenso deslocamento é o de judeus, que fogem em direção à Palestina, em função da Guerra do Oriente Médio.

**Questão 07**

O mapa é uma das mais antigas formas gráficas de comunicação. Sobre os mapas e as tecnologias aplicadas à Cartografia, assinale o que for **correto**.

- 01) O Sensoriamento Remoto reúne uma série de técnicas empregadas pela Cartografia para a elaboração de mapas. Isso só foi possível a partir do lançamento de satélites em órbita da Terra e da obtenção das suas imagens.
- 02) Nos mapas topográficos, é possível localizar os fenômenos geográficos de forma precisa na sua dimensão horizontal (planimétrica), mas faltam as informações necessárias sobre a dimensão vertical (altimétrica).
- 04) O SIG (Sistema de Informação Geográfica) possibilita coletar, armazenar, processar, correlacionar e analisar múltiplas informações sobre um determinado espaço geográfico, gerando uma variedade de mapas e gráficos.
- 08) A anamorfose geográfica é um tipo particular de mapa, em que as áreas dos países ou estados, por exemplo, são apresentadas em tamanhos proporcionais ao do fenômeno representado, não havendo fidelidade na forma e na escala dessas áreas.
- 16) Os mapas temáticos representam informações sobre determinado tema ou fenômeno do espaço geográfico que dizem respeito aos aspectos naturais (geologia, relevo, clima etc.), enquanto que aqueles que representam os aspectos sociais não são temáticos, sendo classificados como mapas políticos.

**Questão 08**

Sobre a atividade agrícola no mundo e os seus efeitos na organização do espaço, assinale o que for **correto**.

- 01) Os requisitos ambientais que determinadas espécies vegetais exigem para o seu desenvolvimento definem limites geográficos para exploração das suas culturas. Por exemplo, a cana-de-açúcar não se desenvolve em climas frios e secos.
- 02) A produtividade, na maior parte do mundo tropical, é alta em virtude das condições climáticas favoráveis e da tecnologia incorporada à atividade agrícola, além da grande disponibilidade de mão de obra.
- 04) A produção de arroz na Ásia, onde ocorrem as monções, se faz em pequenas propriedades familiares ao longo das grandes planícies e vales de rios sazonalmente inundados. Esse sistema agrícola se caracteriza pela utilização intensiva de mão de obra.
- 08) A Revolução Verde, movimento de cunho ecológico, é responsável pelo aumento crescente da agricultura orgânica no mundo, que tem também por objetivo reverter o esvaziamento do campo promovido pela modernização da agricultura.
- 16) Na Europa, ao contrário do que ocorreu nos Estados Unidos, a concentração fundiária e o esvaziamento do campo foram mais lentos, em grande parte devido à implementação do PAC (Política Agrícola Comum).

**Questão 09**

Assinale a(s) alternativa(s) que, **corretamente**, correspondem às marcas e consequências do atual momento econômico brasileiro.

- 01) O País passa por intenso processo de modernização que atinge, principalmente, suas atividades agrícolas e industriais.
- 02) Um dos maiores problemas da sociedade brasileira é a extrema desigualdade na distribuição da renda nacional, que se apresenta bastante concentrada.
- 04) A modernização da agricultura agravou a concentração da estrutura fundiária e aumentou os índices de desemprego no meio rural.
- 08) Juros altos e elevados índices de inflação são problemas que comprometem o poder de compra dos trabalhadores e levam à insatisfação popular.
- 16) Com as exportações em baixa e as importações em alta, a balança comercial brasileira apresenta-se desequilibrada, levando o País a recorrer a empréstimos externos para compensar o déficit público.

**Questão 10**

“A Secretaria da Agricultura e do Abastecimento do Estado do Paraná concluiu que as regras de segregação das lavouras de milho transgênico determinadas pela CTNBio (Comissão Técnica Nacional de Biossegurança) para todo o País não funcionam na prática. A conclusão do levantamento foi entregue ao governo federal pelo secretário paranaense de Agricultura, Valter Bianchini” (*Folha de S.Paulo*, 15 de agosto de 2009, p. B7). Considerando o enunciado e seus conhecimentos sobre produtos transgênicos, assinale o que for **correto**.

- 01) Segregação de lavouras de milho transgênico significa isolar áreas cultivadas com lavouras de transgênicos, evitando a contaminação das lavouras de cultivos tradicionais.
- 02) No Paraná, as lavouras de produtos agrícolas transgênicos são proibidas, e o isolamento é feito para facilitar a destruição dos plantios desenvolvidos clandestinamente.
- 04) São designados de transgênicos os produtos agrícolas que não utilizam agrotóxicos e nenhum tipo de veneno agrícola. O milho produzido nestas condições é destinado exclusivamente ao consumo humano.
- 08) Transgênicos são produtos agrícolas geneticamente modificados. No Paraná, as lavouras de produtos transgênicos são permitidas, mas mantidas sob controle do Estado.
- 16) O Paraná foi o primeiro estado da região Sul a cultivar lavouras de transgênicos (milho e soja, principalmente) e não oferece qualquer restrição ao desenvolvimento dessas lavouras.

**Questão 11**

Sobre a estrutura e dinâmica geológica do planeta, assinale o que for **correto**.

- 01) Fenômenos geológicos, como vulcanismo, terremotos, orogênese, epirogênese, provocam alterações em curto espaço de tempo e de forma facilmente visível nas paisagens.
- 02) A crosta terrestre é formada por diferentes tipos de rochas: as rochas ígneas ou magmáticas, as rochas metamórficas e as rochas sedimentares.
- 04) A crosta terrestre é constituída por seis grandes placas tectônicas e outras menores que se deslocam provocando a deriva continental.
- 08) A estrutura da Terra é formada por camadas que, a partir da superfície para o interior, são: crosta terrestre, astenosfera, manto externo, manto interno, núcleo externo e núcleo interno.
- 16) A cordilheira dos Andes, assim como os Alpes, se forma em bordas de placas tectônicas divergentes. Nas zonas de choque, a placa continental mais densa empurra a placa oceânica para baixo e, ao mesmo tempo, se dobra.

**Questão 12**

Sobre a hidrografia e o seu aproveitamento no território paranaense, assinale o que for **correto**.

- 01) A maior parte do território paranaense está concentrada na bacia hidrográfica do rio Paraná. Apenas alguns rios da borda Atlântica (vertente oriental) não pertencem a essa bacia.
- 02) No Paraná, os rios, de um modo geral, são tipicamente de planaltos, apresentando ao longo dos seus perfis longitudinais, corredeiras e saltos, o que é benéfico para a geração de energia, mas dificulta a navegação.
- 04) O Salto de Sete Quedas, formado por sete grandes degraus de rocha basáltica, além de outros saltos menores, localizado no rio Paranapanema, desapareceu em decorrência da construção da barragem de Rosana.
- 08) O rio Tibagi corta o Estado no sentido norte-sul, nasce próximo à cidade de Ponta Grossa e deságua no rio Pirapó.
- 16) As bacias do rio Ivaí e do rio Piquiri, localizadas na região Norte do Estado, abrigam as principais hidrelétricas geradoras da energia consumida na região, sobretudo, pelo seu complexo agroindustrial.

**Questão 13**

Sobre o Estado do Paraná, assinale o que for **correto**.

- 01) O Trópico de Capricórnio passa pelo Norte do Estado do Paraná. Este fato indica que o território paranaense se situa na transição entre duas grandes zonas climáticas: a Tropical, ao Norte, e a Temperada, ao Sul.
- 02) O Paraná, pela sua posição geográfica, está inserido no terceiro fuso horário a leste de Greenwich, o que implica 3 horas a mais em relação ao horário da cidade de Londres, situada no fuso de origem.
- 04) O território paranaense, considerando-se os meridianos que delimitam cada fuso horário, teria dois fusos horários. Entretanto, em virtude das relações comerciais e financeiras, o horário foi unificado em todo o Estado, acompanhando a hora oficial de Brasília.
- 08) O Paraná possui fronteiras internacionais com o Paraguai, Uruguai e Argentina, que ocorrem em uma mesma área, definindo um ponto designado de Tríplice Fronteira, na região de Foz do Iguaçu.
- 16) Excetuando-se a área litorânea banhada pelo oceano Atlântico, todas as outras fronteiras do Estado são constituídas por limites hidrográficos. O rio Iguaçu, por exemplo, está presente ao longo de toda a fronteira sul, com o Estado de Santa Catarina.

**Questão 14**

Sobre os solos, transformações e impactos produzidos pelas atividades humanas, é **correto** afirmar que

- 01) o solo se forma sob a ação conjugada de diversos fatores como rocha, clima, organismos, relevo e tempo.
- 02) na formação do solo a ação de processos físicos, químicos e biológicos não é uniforme ao longo do perfil, distinguindo-se diferentes horizontes.
- 04) a perda de solos por erosão é um dos mais graves problemas ambientais e o que afeta as maiores extensões de terras agricultáveis. O desmatamento, na zona tropical, é apontado como o principal responsável por esse problema.
- 08) nas áreas desmatadas com o aumento da infiltração da água no solo, facilitada pela ausência da cobertura, o volume do escoamento superficial é reduzido, mas atua com grande impacto produzindo sulcos e ravinas.
- 16) as voçorocas são formas erosivas que podem atingir vários metros de profundidade e de largura e centenas de metros de extensão. Podem evoluir a partir de pequenos sulcos, inviabilizando o uso agrícola nas áreas onde ocorrem.

**Questão 15**

“A Organização Mundial da Saúde advertiu para um aumento no número de casos da chamada gripe suína quando o inverno voltar ao hemisfério norte, no final do ano, e exortou a sociedade civil e organizações não-governamentais a ajudarem os governos a conter a pandemia com redes de informações e campanhas educativas” (*Folha de S.Paulo*, 22 de agosto de 2009, p. C5). Considerando o fragmento acima e seus conhecimentos a respeito do assunto, assinale o que for **correto**.

- 01) A chamada gripe suína é doença típica de países pobres, tendo como causa principal a desnutrição infantil.
- 02) Embora possa ocorrer em qualquer época do ano, a gripe suína é mais comum no inverno. Como o inverno no hemisfério norte só chega no final do ano, justifica-se o alerta da Organização Mundial da Saúde.
- 04) Pandemia significa epidemia generalizada, podendo ocorrer em diversos países ao mesmo tempo.
- 08) Epidemia quer dizer doença que surge rapidamente num lugar e acomete simultaneamente grande número de pessoas.
- 16) O inverno, estação do ano em que é mais comum a gripe suína, termina em setembro no hemisfério sul e começa em dezembro no hemisfério norte, em função do movimento de rotação da Terra.

**Questão 16**

Sobre cidades e espaços urbanos, assinale o que for **correto**.

- 01) Rede urbana: sistema de relações que envolvem fluxos de pessoas, de mercadorias, de serviços e de informações.
- 02) Conurbação: o mesmo que conturbação da ordem pública, tendo como exemplo mais recente as ocupações de terrenos, casas e prédios por parte das populações sem-teto.
- 04) Área metropolitana: conjunto formado pela metrópole e pelas cidades vizinhas.
- 08) Função urbana: funções sociais, econômicas ou políticas desempenhadas por uma cidade e que a caracterizam.
- 16) Sítio urbano: espaço rural que circunda as cidades, sendo utilizado para a produção de alimentos e para a expansão do espaço urbano.

**Questão 17**

Sobre o Porto de Paranaguá, no Paraná, assinale a(s) alternativa(s) **correta(s)**.

- 01) O Porto se localiza no litoral oeste do Paraná, fazendo conexão com eixos rodoviários e ferroviários que partem de todas as regiões produtoras do Estado.
- 02) Pelo Porto de Paranaguá, são exportados produtos da agricultura e da indústria do Paraná, de outros estados do Sul e do Sudeste e de outros países da América do Sul, caso do Paraguai.
- 04) O Porto está estruturado para a exportação, apenas, de produtos agrícolas a granel, caso de soja, trigo e milho.
- 08) O litoral paranaense tem a menor extensão territorial, comparada à área costeira dos demais estados da região Sul, e Paranaguá é o seu único porto.
- 16) Pelo volume de movimento de mercadorias e pela estrutura instalada, Paranaguá é considerado um dos maiores portos da região Sul do País.

**Questão 18**

“As projeções indicam um futuro com população maior, mais velha, mais pobre, urbanizada e dependente da globalização e da migração. As diferenças serão muito grandes entre países desenvolvidos, em desenvolvimento e países pobres” (ALMEIDA, Lúcia Marina e RIGOLIN, Tércio. Geografia. São Paulo: Ática, 2002. P. 122).

Considerando a citação e seus conhecimentos, assinale a(s) alternativa(s) **correta(s)**.

- 01) O crescimento demográfico será menor nos países pobres e maior nos países desenvolvidos industrializados, onde a urbanização é intensa e os cuidados com a saúde pública são mais eficientes.
- 02) As maiores expectativas de vida continuam sendo nos países industrializados desenvolvidos, onde o povo vive mais e melhor, e as menores, em países subdesenvolvidos e pobres, com grandes desigualdades sociais.
- 04) O crescimento demográfico se dará em escala maior nos países pobres, onde é representativa a participação de crianças e de adolescentes, e menor, nos países ricos, onde a população de idosos é mais representativa.
- 08) As populações se deslocam constantemente e não se encontram igualmente distribuídas, estando mais concentradas nos espaços urbanos, nas grandes cidades e nos países emergentes.
- 16) A desigualdade social tem como uma das causas a concentração da renda e da riqueza, maior nos países pobres e menor nos países ricos, onde não é tão grande a distância entre os maiores e os menores salários.



**Questão 19**

Sobre os fatores e processos que condicionam o clima, assinale o que for **correto**.

- 01) O principal fator de diferenciação das zonas climáticas (polar, temperada e tropical) é a variação longitudinal que condiciona a quantidade de radiação solar recebida pela superfície.
- 02) Quanto maior é a altitude, o ar se torna mais rarefeito, com uma maior concentração de gases, o que gera uma diminuição da umidade e um aumento da temperatura.
- 04) A maior concentração de terras emersas ocorre no hemisfério norte o que reduz, de maneira geral, as oscilações térmicas, comparando-se com o que ocorre no hemisfério sul.
- 08) O planeta Terra não é aquecido uniformemente, tanto ao longo da sua superfície quanto ao longo do tempo (ano), e isto condiciona a circulação atmosférica com a produção de centros de alta e de baixa pressão, que se alteram continuamente.
- 16) Os principais tipos de chuva são: frontal, orográfica e convecção. A chuva orográfica é produzida pelo efeito do relevo, que obriga a massa de ar a se elevar, quando barrada por ele. É uma chuva, em geral, localizada, intermitente e fina.

**Questão 20**

Sobre os indicadores PIB (Produto Interno Bruto), IPH (Índice de Privação Humana) e IDH (Índice de Desenvolvimento Humano), aplicados à população brasileira, assinale o que for **correto**.

- 01) O PIB *per capita* de um país é obtido dividindo-se o total da renda nacional pelo número de habitantes que compõe a população ativa (trabalhadora).
- 02) O IPH, indicado por meio de valores que variam de 0 a 5, expressa a parcela da população submetida a fortes privações. É, como diversos outros indicadores, aplicado sem alteração de critérios, tanto a países desenvolvidos como aos subdesenvolvidos.
- 04) Apesar da importância econômica do Brasil na América Latina, o IPH brasileiro indica que a incidência de privações da sua população é maior do que em vários países latino-americanos, como, por exemplo, o Paraguai, a Colômbia e a Venezuela.
- 08) O IDH varia de 0 a 10, sendo que, quanto mais próximo de 10, mais alto será o nível de desenvolvimento do país, ou da unidade (estado, cidade, região) considerada.
- 16) O IDH é determinado com base em três indicadores: a expectativa de vida, o nível de instrução e o PIB *per capita*. No caso brasileiro, em virtude das diferenças regionais, o IDH não reflete adequadamente as condições existentes em todo o País.